



# Kartskatt för släktforskare

Sverige har internationellt sett en unik samling lantmäterikartor över landets gårdar och torp, de äldsta från början av 1600-talet. Här finns massor av information för släktforskare som vill veta mer om hur förfäderna bodde och livnärde sig i äldre tid.

Av: Peter Bratt

De äldsta kartorna kallas för Geometrisk jordebok och har troligen tillkommit för att staten behövde ett noggrant underlag för beskattningen av landets befolkning och därmed kunna finansiera stormaktstidens många krig. Här kan man få en för-

sta bild av hur odlingslandskapet såg ut kring gårdar och byar, med åkrar och ängsmarker, vägar och vattenflöden. Längre fram under 1600-talet påbörjas en noggrannare kartläggning i de så kallade geometriska avmätningarna som pågick långt in i 1700-talet.

Under 1700- och 1800-talet drev staten på för att jordbruket skulle rationaliseras. Sedan medeltiden låg böndernas åkrar i byarna blandade i många smala tegar som försvårade utvecklingen av ett effektivare jordbruk. Genom en rad skiftesreformer, storskiftet vid mitten av

1700-talet, senare enskiftet och slutligen genomdrevs laga skiftet under loppet av 1800-talet, vilket syftade till att gårdarnas odlingsmark skulle ligga samlad kring brukarnas bostäder. Inför varje skifte upprättades noggranna kartor så att omfördelningen av jorden kunde diskuteras med bönderna och genomföras på ett rättvist sätt.

På så sätt har det upprättats lantmäterikartor över de flesta av landets gårdar och byar sedan 1600-talet. I en del fall finns nästan hela serien kartor genom århundradena, så att det blir möjligt att följa platsens och landskapets utveckling från 1630-talet och fram till idag.

Lantmäterikartor har också upprättats av andra skäl sedan 1600-talet. Till exempel inför att gårdar skulle delas i två (hemmansklyvning), när det var diskussion om var gränserna gick mellan byarna (rågångsbestämning) eller när det skulle bildas en ny fastighet (avsköndring).

### Vad kartorna berättar

Redan på de första kartorna i geometrisk jordebok finns det också en beskrivande text, om än mycket kortfattad. Här nämns byns namn, vilka gårdar den består av, vilken jordnatur och skattekraft de har och slutligen avkastningen i tunnor utsäde och lass hö till foder för

boskapen. Jordnaturen berättar om jorden ägs av bonden själv, så kallat skattejord, eller om den ägs av staten, kyrkan eller någon adelsman, krono-, kyrko- respektive frälsejord.

Själva kartorna i Geometrisk jordebok är enkla och visar gårdarna som hussymboler, men åkrar och ängsmarker är ganska noggrant utritade. Kring dem ser man inhägnaderna eller gärdesgårdarna som höll boskapen utanför sädesfälten och vinterfodret på ängarna, men även vägarna finns utprickade och åar och andra vattendrag, medan skogsmarkerna och gränserna runt byarna ofta saknas.

På de senare geometriska avmätningarna är jordbruksmarken noggrannare utritad och hela byns ägor och yttre gränser finns oftast redovisade. Beskrivningen är nu också noggrannare, men oftast handlar det mest om jordmånen och avkastningen på inägorna (åker och äng) och växligheten på utmarkerna.

Noggrannheten ökar än mer på storskifteskartorna och här är även gårdarnas olika byggnader utritade, ibland på särskilt detaljerade bytomtskartor. I beskrivningarna eller akterna nämns nu även ägarna till gårdarna vid namn, vilket tyvärr inte är brukarna om de arrenderas och ägs av kronan, kyrkan eller frälset. Annars är be-



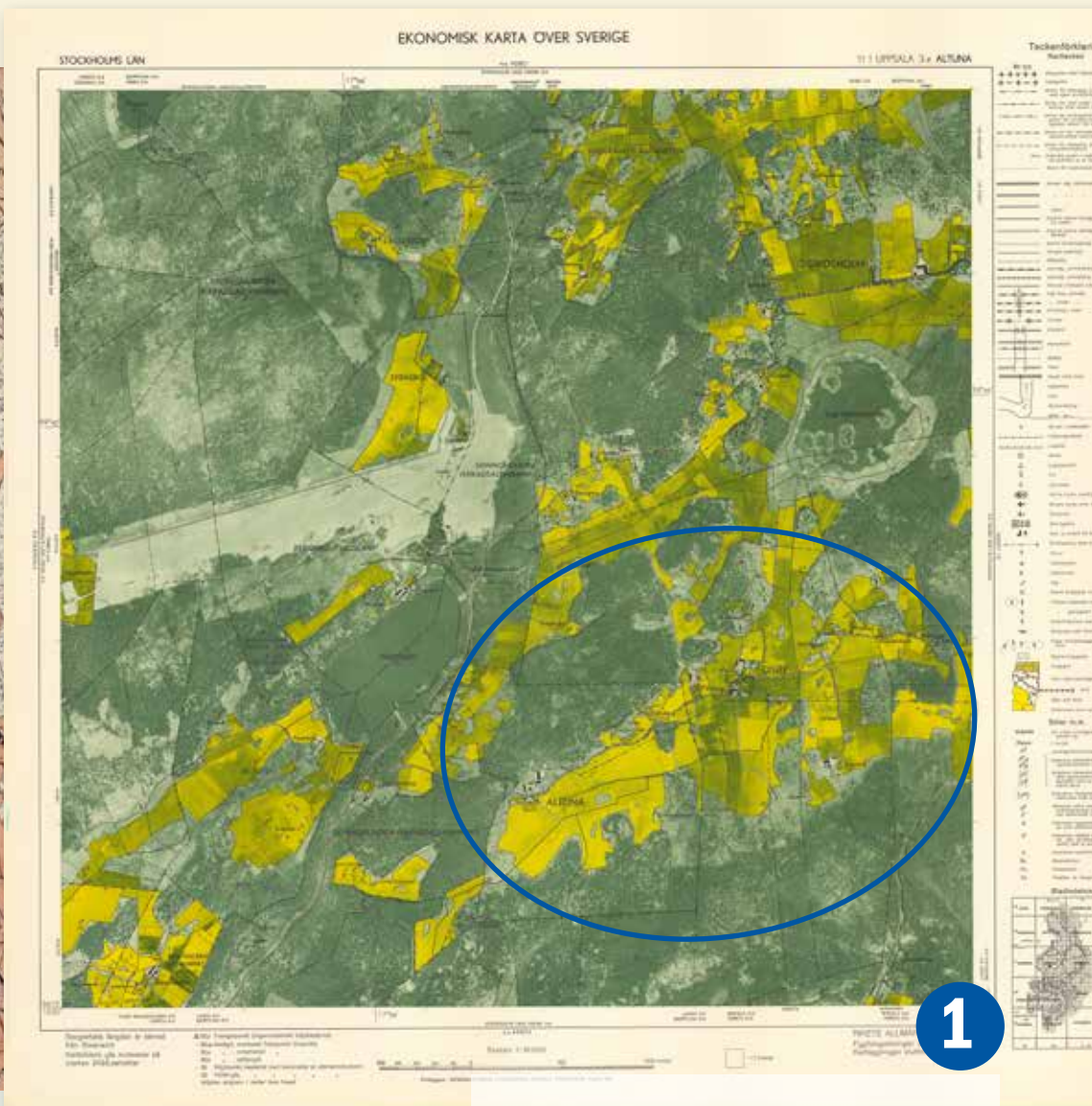
skrivningen till kartan av naturliga skäl främst inriktad på att beskriva jordbruksmarken. Enskiftes- och laga skifteskartorna ger i stort sett samma uppgifter, men kartorna blir med tiden än mer exakta och fulländade.

### Hur hittar man kartorna?

Var och hur hittar man då till denna karts katt? Kartorna upprättades alltid i minst tre exemplar av vilken ett gick till gårdens ägare, ett till länsstyrelsen i länet och ett till staten, idag lantmäteriverket. På lantmäteriverket finns alla dessa kartor samlade och sedan 1990-talet har dessa digitaliserats och tillgängliggjorts via webben. Undantaget är den Geometriska jordeboken som finns på Riksarkivet, men även denna är idag tillgänglig via webben.

*Geometrisk avmätning 1698 av Stora Åby by i Slaka socken, Östergötland. Gårdarnas åkrar är uppdelade enligt det medeltida så kallade solskiftet. Det hade sitt namn efter att brukarnas smala tegar var fördelade i de olika åkerytorna efter deras gårdars placering i byn från öster till väster, som solens gång över himlen.*





För att hitta rätt kartor måste du veta på vilken gård eller i vilken by som dina förfäder hade sin hemvist. Om de var torpare måste du veta på vilken ensamgårds eller bys ägor den låg på. Namnet på gården eller byn brukar vara dagens fastighetsnamn. Heter fastigheten Valsta 1:12, så är byn eller gårdens historiska namn Valsta. Sedan behöver du ha klart för dig vilken socken och vilket län de bött i, gärna även häradet.

### Flera söksått

Lantmäteriets Historiska kartor:

<http://www.lantmateriet.se/sv/Kartor-och-geografisk-information/Historiska-kartor/>

Välj "Kom igång med historiska kartor" och följ instruktionerna. Bland annat behöver du ladda ned bildvisningsprogrammet DjVu som finns

här. Via sökmotorn kan du sedan välja att söka via de geografiska uppgifterna om platsen, använd då avancerad sökning, eller söka via kartan. I det senare fallet måste du veta exakt vad platsen ligger och förstora upp kartan så att bara den aktuella fastigheten finns på kartbilden. Väljer du avancerad sökning måste du veta vilka kartor du är ute efter. För lantmäterikartor välj överst i dialogrutan Lantmäteristyrelsen arkiv så kommer du till databasen för lantmäterikartorna. Här anger du län, socken och by/eller gårdsnamn så får du upp alla kartor som finns i arkivet för platsen.

Går du via kartan får du upp alla kartor utifrån de ortnamn som finns inom kartbilden. Utöver lantmäterikartor så får du då även tillgång till de översiktliga kartorna i Rikets Allmänna Kartverks arkiv

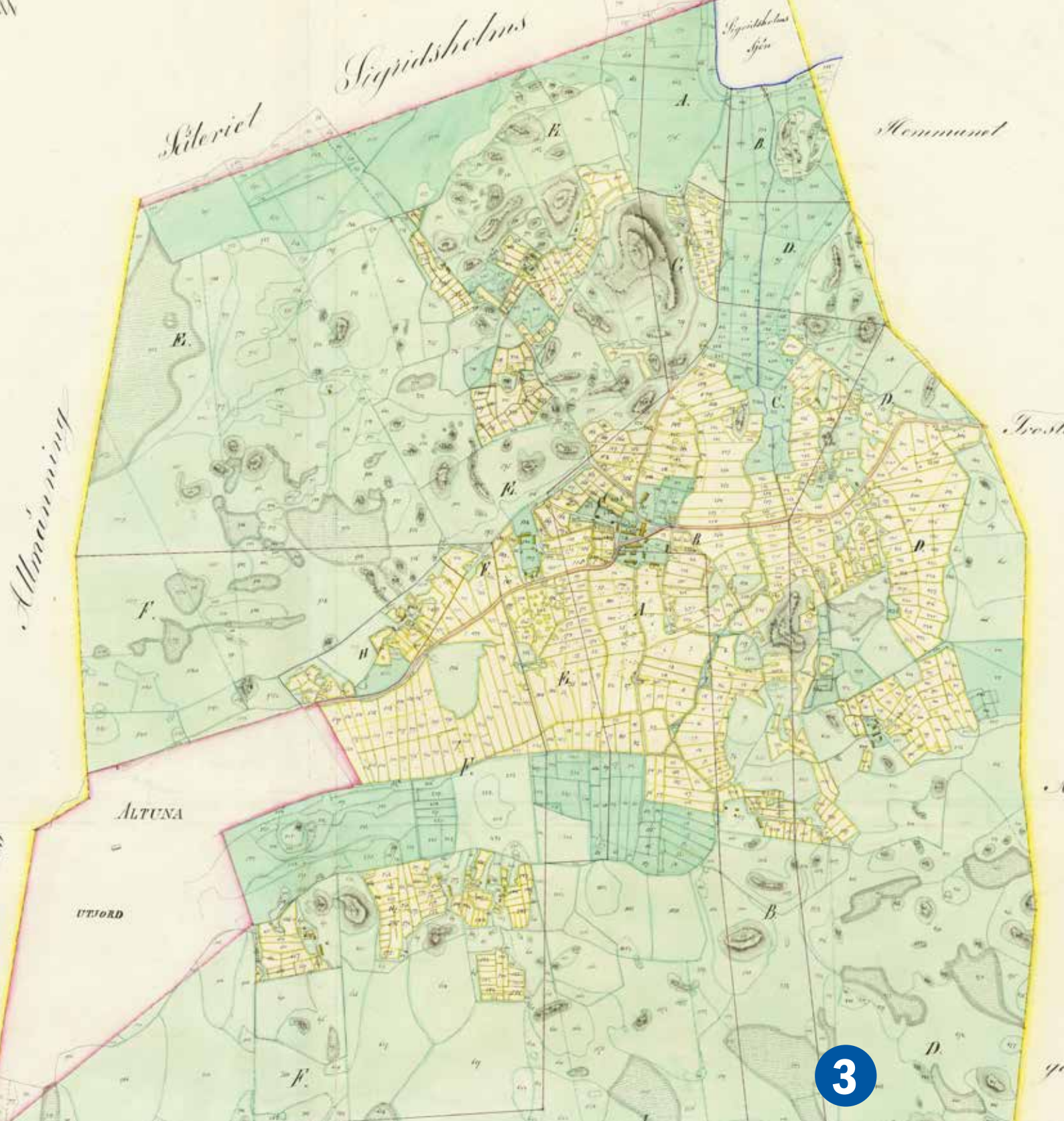
Ösby i Lunda socken, Uppland, är ett exempel på en by som vi kan följa på en rad med lantmäterikartor tillbaka till 1600-talet.

Vi börjar med de översiktligare kartorna ekonomiska kartan från 1952 och sedan häradskartan från 1901-06 för att kunna känna igen oss på lantmäterikartorna.

1) Ösby på ekonomiska kartan 1952, detalj, sedan på 2) Häradsekonomska kartan 1901-06, detalj. Fortsättning på nästa uppslag!

såsom generalstabskartor (skala 1:100 000) och så kallade häradskartor (skala 1:50 000) från perioden 1820-talet till långt in på 1900-talet, samt den ekonomiska kartan (skala 1:10 000) från omkring 1950. Dessa kan du också söka separat i avancerad sökning.

Riksarkivet, Sveriges äldsta storskaliga kartor (Geometrisk jorde-



bok): <http://riksarkivet.se/geometriska>

På sidan finns noggranna anvisningar för hur du söker fram kartor. För att se kartorna behövs även här bildvisningsprogrammet DjVu – länk till gratis nedladdning av programmet finns i anslutning till tjänsten.

### Att tolka gamla kartor

Det kan vara svårt att läsa de gamla kartorna och förstå om man hittat

till rätt plats eller bebyggelse. Namnet på torpet man söker kan till exempel ha ändrats genom historien. Ett bra sätt är att utgå från den ekonomiska kartan från omkring 1950 (nämnd ovan) som också finns tillgänglig digitalt på Lantmäteriet. Sedan går det att ta sig karta för karta bakåt i tiden. Än bättre är det att börja med att utgå från den senaste ekonomiska kartan från

1980-talet eller den moderna digitala versionen, men det är en tjänst man måste betala för på Lantmäteriet. På den äldre ekonomiska kartan, som är mer detaljerad än de modernare versionerna, brukar det gå bra att känna igen sig.

När du fått klart för dig var platsen ligger på "ekonomen" försöker du återfinna den på häradskartan som är mellan 50 och 100 år äldre.



Med utgångspunkt i kartbilden från 1952 kan du nu ta dig tillbaka till 1600-talet. Ta fasta på bebyggelsens lägen och åkrarnas struktur i stort och hitta igen dem på de äldre kartorna. Tänk på att åkrarna utvidgats och förändrats genom uppodling genom århundradena och att bebyggelsen kan ha ändrat läge. Byarna har i regel legat på samma ställe fram till lagaskiftet då många byar splittrades upp när gårdarna skulle flyttas ut till deras nya samlade ägor.

3) Ösby på lagaskifteskartan från 1852 4) Ösby på stor-skifteskartan från 1769 5) Ösby i geometrisk jordebok från 1637.

av Niklas Cserhalmi, utgiven av Sveriges Hembygdsförbund 1998. Boken finns att köpa i Rötterbok-handeln.

En mer kulturhistorisk bok om kartorna och vad de berättar heter: Ättebackar och ödegården, av Clas Tollin, utgiven Stockholm 1991.

Gratis på nätet hittar du denna hjälpreda med bra begreppsförklaring mm: Liten hjälpreda för läsning och tolkning av historiska kartor och kulturlandskap, av Staffan Nilsson från 2001-02-22, version 4. Länk: <http://www.sam.kau.se/outland/antikva/karttolk.pdf>

Lycka till med kartforskningen!

Peter Bratt är kulturhistoriker och fil. Doktor i arkeologi



Nu måste du veta vilket härad platsen tillhör för att hitta rätt karta. Häradskartorna har skapats med laga skifteskartorna som grund så därför är det lätt att känna igen sig på dessa skifteskartor. Sedan är steget inte långt för att förstå stor-skifteskartorna och de äldre kartorna fram till Geometrisk jordebok. Tyvärr finns inte häradskartorna för hela landet och i sådant fall får

man nöja sig med att använda den äldre ekonomiska kartan för tolkningen av kartorna.

#### Här kan du lära dig mer om kartorna

För dig som vill veta mer om vad man kan få ut av gamla kartor och hur de ska tolkas och förstås finns en bra och pedagogisk handbok: Fårad mark. Handbok för tolkning av historiska kartor och landskap,

Samtliga kartor i artikeln är hämtade från Lantmäteriets databas "Historiska kartor" <http://www.lantmateriet.se/sv/Kartor-och-geografisk-information/Historiska-kartor/>

Lantmäteriet är den myndighet som kartlägger Sverige. Det har de gjort sedan starten 1628. Till deras uppgifter hör också att registrera och säkra ägandet av alla fastigheter samt hantera deras gränser.

